

Návod k provozu



**Nářezový stroj
MASTER 3370**

**Čís. stroje:
Rok výroby:**

Obsah

| | | |
|----|------------------------------|---------|
| 1 | Bezpečnost | 2 - 4 |
| 2 | Popis stroje, technická data | 5 - 6 |
| 3 | Přeprava, instalace | 7 - 8 |
| 4 | Obsluha stroje | 9 |
| 5 | Čištění | 10 - 11 |
| 6 | Údržba | 12 |
| 7 | Broušení nože | 13 - 14 |
| 8 | Odstraňování chyb | 15 |
| 9 | Objednávání náhradních dílů | 15 |
| 10 | Záruka | 16 |
| 11 | Prohlášení o shodě | 17 |
| 12 | Plán čištění | 18 |

1 Bezpečnost

1.1 Úvod

Nářezové stroje jsou vybavené ochrannými prvky. Tato zařízení byla podrobena kontrole bezpečnosti a jejich převzetí.

Při chybné obsluze zařízení nebo nesprávném použití hrozí přesto ohrožení

- zdraví obsluhy
- stroje a jiných věcných hodnot provozovatele.

Všechny osoby, které jsou zaměstnané při instalaci, obsluze, údržbě a opravách stroje, musejí

- být pro tyto činnosti vyškoleny / instruovány,
- musejí přesně dodržovat pokyny, které jsou uvedené v tomto návodu k provozu.

1.2 Bezpečnostní pokyny

V tomto návodu k použití jsou užity následující výstražné symboly nebo varovná hesla:



VÝSTRAHA!

označuje možnou nebezpečnou situaci. Pokud se toto upozornění nedodrží, může to mít za následek těžká poranění.



Opatrnost!

označuje možnou nebezpečnou situaci. Pokud se toto upozornění nedodrží, může to mít za následek lehká poranění.



Důležité upozornění!

Toto upozornění označuje tipy k použití přístroje a jiné zvláště důležité informace!

1.3 Použití odpovídající původnímu určení stroje

Nářezové stroje jsou určeny výhradně ke krájení potravin, které je možno krájet, jako např.

- uzenin, rolád, ryb, šunky a sýrů.

Nekrájejte potraviny ve zmraženém stavu. Samovolné úpravy a změny na stroji jsou z bezpečnostních důvodů zakázané. (Strana 10). Podmínky k provozu, údržbě a opravám, které jsou uvedené v tomto návodu k provozu, se musejí přesně dodržovat.

1.4 Emise

| | |
|---------|--|
| Typ | Hladina akustického tlaku, EN ISO 11204, při chodu naprázdno |
| všechny | < 69 db (A) |
| Typ | Celková hodnota vibrací |
| všechny | < 2,5 m/s ² |

1.5 Zdroje ohrožení

Otáčející se nůž může odříznout části těla. Jsou ohrožené vaše prsty na ruce, zvláště palec.

Nesahejte z toho důvodu do prostoru mezi deskou pro držení zbytků a nůž, resp. dorazovou deskou, pokud není dorazová deska zcela zavřená.

Když je držák zbytků zvednutý, hrozí nebezpečí, že náhle spadne, když se saně stroje pohybují.

Používejte z toho důvodu držák zbytků stále, aby bylo přitlačené krájené zboží shora nebo ze strany na saně. Nářezový stroj pracuje s napájením síťovým napětím. Z toho důvodu se nesmí stroj otevírat.

Při otevření dorazu a zpětném sklopení saní, natočených ven pro čištění, vzniká nebezpečí zhmoždění částí těla obsluhujícího pracovníka.

1.6 Pracoviště pro stroj

Obsluhujte stroj jen tehdy, když stojí rovně a bezpečně. Stůjte při obsluze před strojem s pohledem na tlačítko pro zapínání a pro vypínání a seřizovací knoflík.

Udržujte pracoviště stále v čistém a přehledném stavu. Stroj je nutno instalovat v rovnovážné poloze na stabilním podkladu, který je schopný snést hmotnost stroje a lehkou vibraci, tyto údaje jsou uvedené pod bodem 2.2 tohoto návodu.

1.7 Povolený obsluhující pracovník stroje

S nářezovým strojem smí pracovat jen osoby,

- které si pečlivě přečetly návod k provozu a dokonale mu porozuměly
- které byly uživatelem stroje do obsluhy zaškoleny
- které byly poučeny o nebezpečích, vyplývajících ze stroje a o platných hygienických předpisech (Strana 6)

Práce při údržbě a při opravách stroje smí provádět jen odborný personál, který byl pro tuto činnost zaškolený. (Mechanik, elektrikář)

Zajistěte v provozu opatření, která zamezí, aby stroj používaly, čistily nebo udržovaly neoprávněné osoby.

1.8 Pracovní oděv

Při obsluze stroje noste úzce přiléhající pracovní oděv. Přísně dodržujte všechny platné hygienické předpisy.

Při čištění a pracích pro údržbu nože noste ochranné rukavice s chráněním tepny.

1.9 Ochranné zařízení

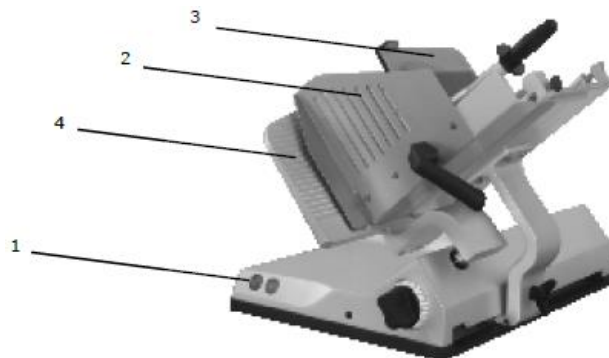
| Pos. | Zařízení | Funkce |
|------|--------------------------|--|
| 1 | Tlačítko pro vypnutí VYP | Okamžité zastavení |
| 2 | Chránětko palce | Zamezuje náhodnému styku palce s čelní stranou nože |
| 3 | Držák zbytků | Zamezuje přístupu k přední straně a k čelní ploše nože |
| 4 | Zajištění dorazové desky | Saně se mohou odklopit jen tehdy, když se postaví dorazová deska přes polohu 0 směrem ke koncovému dorazu, překryje se břit nože a saně byly vytažené zcela k obsluhujícímu pracovníkovi. (Předtím uvolněná boční rukojeť) |

Zkontrolujte ochranná zařízení

- denně před zahájením práce
- po skončení jakékoliv práce při údržbě nebo opravě stroje

Zkontrolujte předepsaný stav a funkce stroje.

Případně vzniklé nedostatky si nechte odborným personálem neprodleně opravit. Odstranění, změna nebo znemožnění činnosti ochranných zařízení jsou zakázané.



1.10 Chování v nouzovém případě

V případě nouze ihned stiskněte červené tlačítko pro vypnutí stroje.

1.11 Před prvním uvedením stroje do provozu

Zkontrolujte

- všechna ochranná zařízení podle pokynů uvedených v odstavci 1.9
- provedení a funkci stroje podle pokynů v odstavcích 2.1 a 2.2

Případné nedostatky a vady se musejí ještě před uvedením stroje do provozu odstranit.



2 Popis stroje, technická data

2.1 Přehled

- 1 Saně s držákem zbytků
- 2 Tlačítko pro zapnutí / vypnutí stroje
- 3 Nastavovací knoflík pro tloušťku řezu
- 4 Dorazová deska

2.2 Technická data **Master 3370**

| | |
|--------------------------|------------|
| Rozměry (D x Š x V / mm) | Strana 17 |
| Hmotnost | cca 45 kg |
| Průměr nože | 330 mm |
| Výška řezu | 245 mm |
| Délka řezu | 300 mm |
| Tloušťka řezu | 0 - 24 mm |
| Počet otáček nože | 228 / min. |

Elektrická data stroje

| | |
|---------------------------|------------------------------|
| Síťové napětí / frekvence | Střídavý proud 230 V / 50 Hz |
| Příkon | cca 450 W |

Schéma elektrického zapojení se nachází pod krytem elektroinstalace.

Příslušenství

Návod k provozu

Dvoukotoučové speciální zařízení pro broušení nože

Speciální olej

3 Přeprava, instalace

3.1 Přeprava

Nářezový stroj váží cca 45 kg. Pro delší přepravu v provozu používejte vhodný dopravní vozík. Před zahájením dopravy nastavte tloušťku řezu pod hodnotu -0-, když natočíte seřizovací knoflík až ke koncovému dorazu.

Posuňte saně stroje zcela směrem dopředu a fixujte je dostatečně s použitím lepicí pásky.

3.2 Požadavky na místo instalace stroje

Podklad určený pro stroj musí splňovat následující požadavky:

- musí být dostatečně stabilní, bezpečný, rovný, vodorovný
- dostatečně vysoký pro správné držení těla obsluhy při krájení
- musí zajišťovat dostatek místa po provedené instalaci
- Pro zajištění optimálního použití je nutno mít na zřeteli uvedené rozměry.

| Model | Podstavná plocha | Pracovní plocha |
|-------------|------------------|------------------------------|
| MASTER 3370 | 585 x 445 mm | 950 x 835 mm (viz stranu 17) |

- Instalujte stroj mimo vnitropodnikové dopravní cesty.
- Instalujte stroj mimo dveří. Neinstalujte stroj v oblasti otáčení otevírajících se dveří, a rovněž nikoliv v úseku příchodu do dveří.

3.3 Připojení stroje

- Zkontrolujte, zda souhlasí místní provozní napětí napájecí sítě s údaji, které jsou uvedené na typovém štítku stroje. Při jakýchkoliv zjištěných odchylkách se nesmí stroj připojit.
- Zkontrolujte, zda odpovídá jištění sítě údajům, které jsou uvedené v odstavci 2.2 návodu. Při jakýchkoliv zjištěných odchylkách se nesmí stroj připojit.
- Zasuňte síťovou zástrčku do určené napájecí zásuvky.

3.4 Kontrola stroje

- Zkontrolujte všechna ochranná zařízení podle pokynů uvedených v odstavci 1.9
- Zkontrolujte, zda se stroj pohybuje, když je zapnutý. Začne stroj samotný nebo podklad, na kterém stojí, se přesunovat? Pokud ano, zajistěte pevnější podklad. (Viz také bod 3.2)

3.5 Zkontrolujte směr otáčení nože (jen v případě trojfázového proudu)



VÝSTRAHA!

Otáčející se nůž! Nůž může odříznout prsty na ruce obsluhy. Natočte seřizovací knoflík pro nastavení tloušťky řezu ve směru hodinových ručiček až k dorazu. Nesahejte do otáčejícího se nože.

- Stiskněte tlačítko pro zapnutí. Stroj se uvede do chodu.
- Zkontrolujte směr otáčení nože. Nůž se musí otáčet směrem shora dolů, proti krájenému zboží.

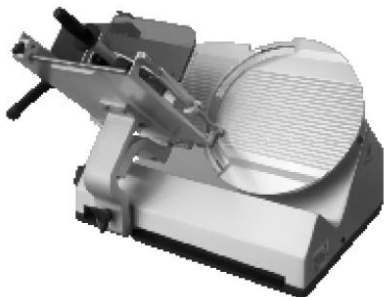


4 Obsluha stroje

4.1 PŘED UVEDENÍM DO PROVOZU

- Zkontrolujte všechna ochranná zařízení (podle pokynů uvedených v odstavci 1.9)
- Důkladně stroj vyčistěte (viz instrukce v kapitole 6)

4.1.1 Master 3370 se standardními saněmi



4.1.2 Odklopení saní

Odklopení a přiklopení saní se popisuje v kapitole 5 návodu.

4.2 Krájení



Výstraha!

Otáčející se nůž! Nůž může odříznout prsty na ruce obsluhy. Natočte seřizovací knoflík pro nastavení tloušťky řezu ve směru hodinových ručiček až k dorazu. Nesahejte do otáčejícího se nože.

Posuňte saně zcela zpět.
Nadzvedněte držák zbytku.
Přiložte krájené zboží na zadní stěnu saní.
Položte držák zbytku nahoře na krájené zboží.
Stiskněte zelené tlačítko pro zapnutí stroje.
Stroj se uvede do chodu.
Posunujte saněmi ke krájení dopředu a dozadu.

4.3 Krájení zbytků

Stiskněte zelené tlačítko pro zapnutí stroje. Stroj se uvede do chodu.

Posunujte saněmi ke krájení dopředu a dozadu.
Přitiskněte zbytek s držákem zbytku proti dorazové desce.

4.4 Vypnutí stroje

- Stiskněte červené tlačítko pro vypnutí stroje.
- Natočte seřizovací knoflík pro tloušťku řezu ve směru hodinových ručiček až k dorazu přes hodnotu -0-. Takto je břit nože zakrytý.



5 Čištění

Stroj se musí nejméně jednou v průběhu dne důkladně vyčistit.



VÝSTRAHA!

Otáčející se nůž! Nůž může odříznout prsty na ruce obsluhy. Před zahájením čištění stroj vypněte. Odpojte přípojovací síťovou zástrčku z napájecí zásuvky. Při čistících pracích na noži noste ochranné rukavice s ochranou zápěstí.

Důležité upozornění!

Při čištění dodržujte přesně předem zadané pořadí prací. K čištění stroje nepoužívejte v žádném případě abrazivní čisticí prostředky. Tyto materiály poškrábou kovové povrchy a tím značně nepříznivě ovlivňují nezbytnou hygienu.

Používejte výhradně v obchodě obvyklé čisticí a hygienické prostředky. Po skončeném čištění neutralizujte agresivní čisticí a hygienické prostředky. Nikdy stroj nečistěte s pomocí vysokotlakového nebo parního čističe!

Pokud nejsou uvedené body splněné, ruší se jakékoliv ručení ze strany výrobce stroje.

5.1 Odklopení saně

Stiskněte červené tlačítko pro vypnutí stroje. Natočte seřizovací knoflík pro tloušťku řezu ve směru hodinových ručiček až k dorazu ven přes hodnotu -0-. Takto je břit nože zakrytý. Posuňte saně zcela zpět.

Uvolněte šroub s rýhovanou hlavou na patě saně.



Natočte saně směrem doprava - pryč od nože.



Důležité upozornění!

Saně je nyní možno odklopit, když se otočí seřizovací knoflík pro tloušťku řezu ve směru hodinových ručiček až k dorazu.

5.2 Odebrání krycí desky nože

Uvolněte šroub s rýhovanou hlavou na tělese motoru. Přitom pevně držte krycí desku nože. Odeberte krycí desku nože.

Při této činnosti si oblékněte ochranné rukavice, které jsou odolné proti rozřiznutí.



5.4 Odebrání desky držáku zbytků



Důležité upozornění!

Z bezpečnostních důvodů se smí deska držáku zbytků odstraňovat jen při odklopených saních.

Vyklopte držák zbytků směrem nahoru
Uvolněte šroub s rýhovanou hlavou desky držáku zbytků.
Odtáhněte desku držáku zbytků.

5.5 Čištění stroje

Důkladně vyčistěte odejíratelné i neodejíratelné součásti stroje v souladu s instrukcemi plánu čištění.



Zachovejte opatrnost!

Hrozí nebezpečí poranění! Použijte ochranné rukavice!



Důležité upozornění!

Jednotlivé součásti neukládejte na sebe. Hrozí nebezpečí jejich poškození.

Opatrně vyčistěte nůž pomocí lněného čistícího hadru zvnějšku i zevnitř. Meziprostor mezi nožem a ochranným kruhem nože vyčistěte nejlépe dále uvedeným způsobem:

Vezměte kousek (cca 20 x 20 mm) pivního tácku, vždy podle obroušení nože jednovrstvého nebo vícevrstvého. Tento kousek navlhčete.
Zasuňte tento kousek do meziprostoru nože k dorazu. Zapněte stroj a nechte kousek pivního tácku několikrát proběhnout. Vyčistěte všechny plochy stroje.

5.6 Sestavení

- Nasaďte krycí desku nože a zašroubujte šroub s rýhovanou hlavou na tělese motoru do krycí desky motoru.
- Nasaďte desku držáku zbytků do držáku zbytků.
- Natočte saně zpět.
- Pevně přišroubujte šroub s rýhovanou hlavou na patě saní.

6 Údržba

6.1 Mazání / naolejování



VÝSTRAHA!

Otáčející se nůž! Nůž může odříznout prsty na ruce obsluhy.

Před zahájením údržby stroj vypněte.



Důležité upozornění!

K mazání stroje používejte výhradně oleje, které jsme určili.

Každý měsíc dodejte trochu oleje na:

- Tyč držáku zbytků (1)
- Do vnitřní části skříně stroje (2)



7 Broušení nože

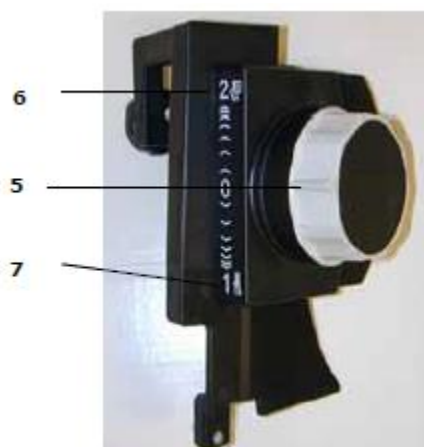
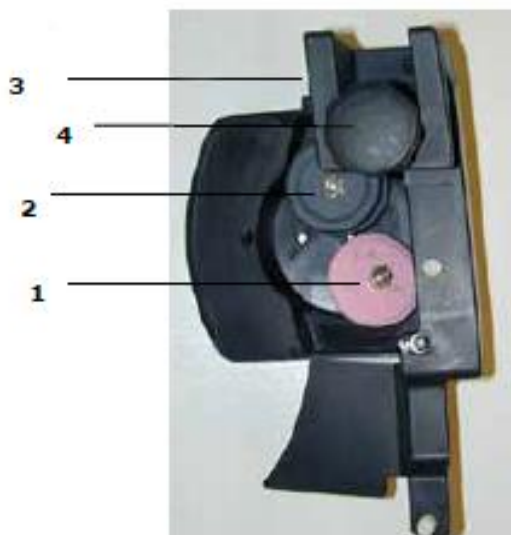
7.1 Popis zařízení pro broušení nože

Pohled do vnitřní části

| | |
|---|--------------------------|
| 1 | Brousící brousek |
| 2 | Obtahovací brousek |
| 3 | Dorazový nos |
| 4 | Šroub s rýhovanou hlavou |

Vnější pohled

| | |
|---|---------------------|
| 5 | Nastavovací knoflík |
| 6 | Obtahovací pozice |
| 7 | Brousící pozice |



VÝSTRAHA!

Otáčející se nůž! Nůž může odříznout prsty na ruce obsluhy.

Bruste nůž výhradně se společně dodaným brousícím přístrojem. Nůž smí brousit jen zaškolený odborný personál, který byl pro tuto činnost instruovaný.

7.2 Příprava stroje

- Před začátkem procesu broušení nože vyčistěte nářezový stroj pečlivě od zbytků tuku a krájených produktů. (Kapitola 5)



7.3 Nasazení brousícího zařízení nože

- Nastavte doraz na největší tloušťku řezu.
- Posuňte saně do střední polohy.
- Nastavte zařízení pro broušení nože s použitím nastavovacího knoflíku do polohy -0-.
- Nasaďte zařízení pro broušení nože na doraz a posuňte jej směrem k noži, až dolehne nos dorazu brousícího zařízení na kruh nože.
- Pevně usadte zařízení pro broušení nože šroubem s rýhovanou hlavou na dorazu.

7.4 Broušení nože

- Pomocí zeleného spouštěcího tlačítka spusťte chod stroje.
- Otočte nastavovací knoflík do brousící polohy -1-. - Začne probíhat brousící postup. Doba broušení se řídí podle stávajícího stavu nože.

7.5 Kontrola ostří

- Bruste nůž po tak dlouhou dobu, dokud nevznikne lehký otřep.
- Pomocí červeného vypínacího tlačítka vypněte chod stroje.
- Odeberte zařízení na broušení nože. Posunujte špičatou tužku pomalu od krycí desky nože směrem k břítu.
- Cítíte na břítu nože odpor? To je otřep, který vznikl při broušení nože.
- Pokud ještě nevznikl žádný otřep, bruste ještě trochu delší dobu a znovu proveďte kontrolu.

7.6 Obtáhnutí nože

- Když se na břítu nože vytvořil otřep, natočte nastavovací knoflík na obtahovací pozici „2“.
- Ponechte stroj běžet ještě několik otáček, dokud již neexistuje žádný otřep.
- Pomocí červeného vypínacího tlačítka vypněte po obtáhnutí chod stroje.

7.7 Odebrání zařízení pro broušení nože

- Otočte nastavovací knoflík zařízení pro broušení nože do polohy (0).
- Uvolněte šroub s rýhovanou hlavou na zařízení pro broušení nože a odeberte zařízení opatrně směrem nahoru.
- Zcela uzavřete doraz.
- Vyčistěte stroj a nůž od prachu, který vznikl při broušení. (Kapitola 5)

7.8 Výměna nože



VÝSTRAHA!

Ostrý břit nože! Břit může způsobit těžká poranění říznutím i v klidovém stavu. Nůž smí vyměňovat jen zaškolený odborný personál, který byl pro tuto činnost instruovaný.



Důležité upozornění!

Nůž se musí vyměnit v dále uvedeném případě:

- Když přesáhne vzdálenost mezi břitem nože a ochranným kruhem nože 6 mm.

8 Odstraňování chyb

| Chyba | Příčina | Řešení |
|--------------------------------|---|---|
| Saně se těžko pohybují | Vodící tyč saní je suchá | Natřete vodící tyč saní olejem (viz kapitolu 6) |
| Držák zbytků se těžko pohybuje | Tyč držáku zbytků je suchá | Natřete tyč držáku zbytků olejem (Kapitola 6) |
| Saně není možné odklopit | Zajištění saní je blokováno | Zcela zavřete doraz. |
| Špatný řez | Nůž je tupý | Nabruste nůž (kap. 7) |
| Špatný výsledek broušení | Brusné kotouče jsou pokryté tukem | Vyměňte brusné kotouče |
| Nůž není možné nabrousit | Nůž je obroušený o větší hodnotu, než přípustných 5 mm. | Vyměňte nůž |

9 Objednávání náhradních dílů

i

Důležité upozornění!

Používejte výhradně originální náhradní díly společnosti Graef.

Při objednávání náhradních dílů uveďte prosím následující položky:

- Číslo stroje
- Rok výroby
- Typ
- Provozní napětí
- Popis dílu

Elektrický nářezový stroj

Čís. stroje

Záruka

Datum:

Prodejce:

Výrobní záruka

S tímto výrobkem jste získali uznávaný kvalitní výrobek z německé výroby. Děkujeme vám za nákup zařízení.

Na tento produkt přebíráme počínajíc od datumu nákupu 24 měsíců výrobní záruku za nedostatky, které by byly způsobeny chybami v průběhu výroby nebo vadami materiálu. Vaše zákonné nároky podle platných místních ustanovení zůstávají tímto opatřením nedotčené.

V záruce nejsou zahrnuty škody, které by vznikly neodbornou obsluhou nebo použitím, stejně jako nedostatky, které jen nepatrně ovlivňují funkci nebo hodnotu přístroje.

Při oprávněných reklamách vadný produkt podle naší volby buď opravíme nebo jej vyměníme za bezchybný výrobek.

V případě, že byste proti očekávání zjistili oprávněné nedostatky na našem výrobku, obraťte se prosím na naši dále uvedenou adresu. Oblast platnosti Německo

Gebr Graef GmbH & Co. KG

Donnerfeld 6

D-59757 Arnsberg

Tel.: +49 (0) 2932/97030 Fax.: +49 (0) 2932/970390

E-Mail: info@graef.de

EU - Prohlášení o shodě
Gebr. Graef GmbH & Co. KG, Donnerfeld 6, D-59757 Arnsberg

Tímto prohlašujeme, že provedení dále označeného stroje

nářezový stroj
typ

MASTER 3370

odpovídá v námi dodané provedení následujícím směrnícím ES:

Směrnice o strojích 2006/42/ES
Směrnice pro elektromagnetickou snášlivost EMV čís. 2004/108/ES
Směrnice pro elektrické zařízení nízkého napětí 2006/95/ES

Použité harmonizující normy a technické specifikace:

EN 1974
EN 60204-1

Jméno zplnomocněného pracovníka pro dokumentaci: Reinhard Graef
Adresa zplnomocněného pracovníka pro dokumentaci: viz adresa výrobce

Při změně stroje, která nebyla odsouhlasena se společností GRAEF, ztrácí toto prohlášení svoji platnost.

Arnsberg, dne 11.12. 2009
Hermann Graef
Obchodní ředitel

| Pracovní kroky | Čistící prostředek | Postup | Čistící pomůcka | Upozornění |
|--|--|--|--|---|
| 1. Přípravná opatření | | Zavření nastavení tloušťky řezu. Vytáhnutí síťové zástrčky | | |
| 2. Demontáž odnímatelných dílů | | podle návodu k obsluze | | |
| 3. Hrubé čištění | | Odstranění zbytků produktu Ručně | Plastová škrabka, plastová stěrka | Začátek přímo po skončeném krájení, také u odnímatelných dílů. |
| 4. Čištění | P3-topax 56 RAN Fettlöser (rozpuštěč tuku) Pril s dezinfekcí (viz bod 1) | Po důkladném předoplachu s vodou (max. 40 °C) Doba působení cca 20 min. | Kartáč, vana, čisticí hadr, ruční stříkací přístroj | Všechny demontované a pevně stojící díly stroje viz strana 13 |
| 4.1 Dezinfikování přídavné opatření | 3 alcodes- (viz bod 2) | Ruční stříkání | Čisticí hadr pro jedno použití, ruční stříkací přístroj | Přídavné zajištění, vzdálenost při stříkání cca 30 cm |
| 5. Oplachování | Pitná voda | Teplota max.40 °C | Čisticí hadr pro jedno použití, ruční stříkací přístroj | - ostatní stroj - odebrané díly, viz od strany |
| 6. Kontrola | | Vizuálně na viditelnou čistotu | | |
| 7. Sušení | | Vytření dosucha Sušení na vzduchu | Čisticí hadr pro jedno použití | Stroj, Demontované díly |
| 8. Ošetření | Oleje pro použití v potravinářství, s povolením H1, např. speciální olej GRAEF | nanést postřik | Čisticí hadr pro jedno použití, ruční stříkací přístroj Viz strana 15 | Díly, které přijdou do styku s krájeným zbožím, před začátkem práce opláchnout. |
| 9. Montáž | | V obráceném pořadí demontáže (Viz návod k obsluze) | | Personál musí mít čisté a dezinfikované ruce |
| 10. Preventivní opatření | | Když čistící okolí stroje stříkacími přístroji, stroj dobře zakryjte. | | |

Údaje, které jsou uvedené v čistícím plánu, se vztahují na jednosměrný provoz.

Je nutno respektovat bezpečnostní a produktové datové listy, které jsou současně dodávány s čistícími a dezinfekčními prostředky.

1. P3 topax 56 (kyselina fosforečná)

výrobce: Henkel, Düsseldorf

Použití: 3procentní roztok !!! Důležité upozornění!!! Dát pozor na směs!

Např. 20 litrů = 300 ml P3 topax 56 (podle údajů výrobce při teplotě 45 °C)

RAN - rozpouštěč tuků s působením na zárodky

Použití: 25 ml na 20 litrů

Doba působení: Cca 20 minut

Oplachování čistou vodou při teploty cca 40 °C.

2. P3 alcodes dezinfekční prostředek Výrobce: Henkel, Düsseldorf

Použití: Nastříkat nezředěný na povrchy a otřít vlhkým hadrem.

Doba působení: žádná

Při použití čistících prostředků, které námi nebyly povolené, odmítáme jakoukoliv záruku.

Odnímatelné díly nikdy nemyjte v automatické myčce nádobí!

Viz strana 42: Je nutné zajistit odpovídající opatření, aby se neprojevovalo žádné nepříznivé ovlivnění okolí.